

# Pantalla Digital **eBore™**



Módulo de lectura digital eBore



**ERICKSON™**

**Índice**

Página

<b>Módulo de lectura digital eBore</b>	3-4
Cambio de la batería	4
Datos técnicos	4
Mantenimiento	4
Recambios	4
Rectificación de fallos	4

---

Las herramientas Kennametal están sujetas a un desarrollo técnico constante. Puede obtener información actualizada en nuestro catálogo de productos, así como en nuestro sitio web [www.kennametal.com](http://www.kennametal.com).

**Módulo de lectura digital eBore**

Esta herramienta de mandrinado de precisión se puede usar de forma opcional con el sistema de posicionamiento electrónico equipado con un módulo de lectura digital.

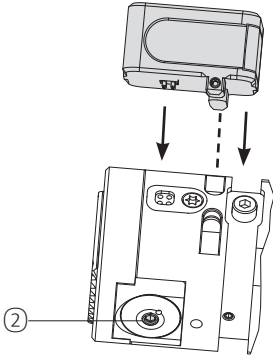


Fig. 1

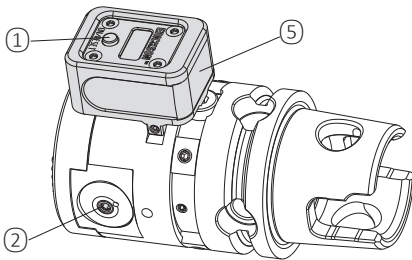


Fig. 2

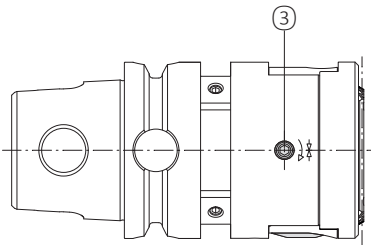


Fig. 3

Siga la secuencia para ajustar el diámetro como se indica a continuación. (Fig. 1, 2 y 3):

1. Limpie el acoplamiento y los puntos de contacto de la herramienta y la unidad de visualización
2. Enganche la unidad de visualización en las ranuras de sujeción de la herramienta (de manera que coincidan los puntos de contacto, Fig. 1)
3. Encienda el módulo de lectura digital accionando el botón “ON/Reset” ①. Al encenderse, se visualiza el último valor de incremento mostrado. El apagado automático tiene lugar 30 segundos después de finalizar el procedimiento de ajuste. Periodo máx. de encendido: 120 segundos.
4. Libere el pasador de amarre roscado ③ (Fig. 3).
5. Ajuste el rango de mandrinado con el tornillo de ajuste ② (Fig. 12, 2) usando una llave hexagonal WAF 2.5 y al mismo tiempo lea la pantalla. Se visualiza el valor real establecido para el diámetro en el elemento deslizante o el filo de corte. Tenga en cuenta lo siguiente:  
Sin un signo precedente = aumento del diámetro, signo precedente negativo (-) = reducción del diámetro.
6. Apriete el pasador de amarre roscado ③ (Fig. 3) (par de apriete de 3 Nm [26.55 lb-pulg.])
7. Retire la unidad de visualización de la herramienta

**Notas:**

- Cuando la pantalla está encendida, se puede restablecer a “0” pulsando de nuevo el botón “ON/Reset” ①.
- Siempre se visualiza 0 (cero) o la diferencia con el valor establecido previamente. La posición absoluta del elemento deslizante no se puede mostrar.



**Nota:**  
El husillo solo puede ponerse en marcha después de haber desacoplado la unidad de visualización de la herramienta.

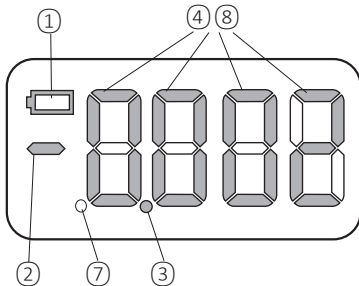
La unidad de visualización está equipada con un dispositivo de seguridad. Si se pone en marcha el husillo con la unidad aún acoplada, la unidad de visualización cae a baja velocidad. Para un funcionamiento fiable, la posición de acoplamiento debe mantenerse limpia en todo momento. En caso de deterioro o problemas evidentes, es posible que la unidad de visualización no se pueda usar. En tal caso, póngase en contacto con el fabricante.

**Descripción de la pantalla en sistema métrico**

- ① Indicador de carga de la batería (batería baja)
- ② Signo +/-
- ③ Coma decimal
- ④ Valor mostrado en mm

**Descripción de la pantalla en pulgadas**

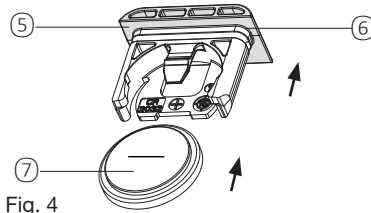
- ① Indicador de carga de la batería (batería baja)
- ② Signo -
- ⑦ Coma para indicación en pulgadas
- ⑧ Valor mostrado en pulgadas



**Cambio de la batería (Fig. 2, 4)**

La batería integrada tiene una vida útil de aproximadamente 5000 ciclos de ajuste. Recomendamos tener a mano baterías de repuesto (batería del tipo VARTA Cr 2032). Cuando el símbolo de "Batería baja" aparece en pantalla, las baterías pueden durar unos 50 ciclos más. Durante el encendido, si la pantalla muestra el código de fallo E-99 y "Batería baja" parpadea, la batería está agotada y se debe sustituir.

Para sustituirla, retire el compartimento de batería ⑤ (Fig. 2, 4) de la unidad de visualización, quite la batería antigua y deséchela apropiadamente. Introduzca la batería nueva de manera correcta, Fig. 4. A continuación, deslice el compartimento de batería por completo dentro de la unidad de visualización.



**Datos técnicos**

- La electrónica integrada cumple con la clase de protección IP 65
- Resolución de la pantalla digital: 0,002 mm en diámetro
- Temperatura de almacenamiento: -10 °C a +65 °C.
- Temperatura de funcionamiento: +10 °C a +40 °C.

**Mantenimiento**

No requiere mantenimiento. Sustituya las baterías según sea necesario.

**Recambio**

Batería CR2032 ⑦  
Junta de estanqueidad ⑥ (tapa del compartimento de batería ⑤)

**Rectificación de fallos**

Código de fallo	Motivos posibles	Rectificación de fallos
E-01	Contacto La unidad de visualización y la herramienta no están correctamente conectadas	Conecte la unidad de visualización, compruebe la conexión, limpie si fuese necesario
E-02	Cortocircuito Cortocircuito en la conexión electrónica	Compruebe la conexión, limpie los contactos si fuese necesario
E-99	Batería Batería agotada	Sustituya la batería